



Laxön 125 år, något om dess historia och framtid

av Dag Eckerberg

Kapten Dag Eckerberg är reservofficer och fältarbetschef på Gotlands Militärdistrikt. Civilt är han jurist och för närvarande verksam vid Länsrätten i Stockholms län.

Under en sannolikt gråmulen oktoberdag år 1879 sitter den då 59-årige generalmajoren Broder Abraham Leijonhufvud, chef för Kungl. Fortifikationen och tillika chef för Arméförvaltningens Fortifikationsdepartement, på sitt tjänsterum i Piperska palatset vid Munkbron i Gamla Stan i Stockholm och läser med stort intresse en nyinkommen rekognoseringsrapport från en ung kapten vid Pontonjärbatljonen. Generalen kan på goda grunder antas ha vänt sig till sin nästan jämnåriga stabschef översten Claes Robert Ljungberg och meddelat att man nu äntligen verkade ha funnit en lämplig plats för ingenjörtruppernas krigsbryggeslagning.

Inledning och syfte

Vid planeringen av firandet av ingenjörtruppernas 150-årsjubileum 2005 finns medtaget som en självklar del häri ett besök på Laxön, vilken plats samma år firar 125-årsjubileum som läger- och övningsplats för truppslaget. Då ingenjörtrupperna sedan Laxön senast beskrevs i TiF 1989 tillförts många både unga och andra officerare, vilka ännu inte haft förmånen att få bevista Laxön i tjänsten, ser jag det som min skyldighet att upplysa något om truppslagets utan konkurrens mesta traditionsbärande plats. Den vidare berättelsen bygger till viss del på förre ingenjörinspektören Åke Bernströms särskilda redogörelse inför högtidlighållandet av Laxöns 100-årsjubileum som övningsplats för ingenjörtrupp¹.

Laxön är namnet på en ö i Dalälvens nedre

lopp i Älvkarleby kommun i nordvästra Uppland. Laxön är också i vart fall för medelålders och äldre officerare och värnpliktiga vid ingenjörtrupperna synonymt med vad många uppfattar som kanske truppslagets viktigaste och svåraste kärnverksamhet, nämligen krigsbroslagning i strömmande vatten. Begreppet Laxön innebär primärt för en sådan bock dels själva Laxön med sin smakfulla lägermiljö med bl.a. byggnader ända från 1880-talet, dels övningsplatsen Sand med sitt stora bromaterieförråd från 1886, och andra förråd, till vilken plats truppens förflyttning regelmässigt skett ”med sång eller språng”. Sekundärt men egentligen viktigare innebär Laxön essensen av goda förutsättningar för broarbeten i strömmande vatten och för skapandet av en bra förbandsanda².

Sveaingenjörerna (Ing 1) övade oavbrutet på Sand från 1880 t.o.m. nedläggningsåret 1997. Även Götaingenjörerna (Ing 2) har under långa perioder årligen övat på Sand och då varit förlagda på Laxön. Förbanden samövade vanligen tidigare under en gemensam av Fortifikationen utsedd detachementbefälhavare, men efter andra världskriget delade förbanden vanligen på sommarmånaderna juli och augusti.

För inte allt för länge sedan och under den tid det var ett krav att envar officer i truppslaget skulle kunna bygga krigsbro i strömmande vatten, var broslagningsövningar med trupp på Laxön-Sand också ett omistligt inslag i varje officerskurs på

Fältarbetskolan.

Ingenjörtrupperna överlämnade 1985 Laxön till Vattenfall och ön är numera i huvudsak en turistanläggning, med bl.a. fiskrestaurang, småhantverkare, vandrarhem och två museer. Miljön på Laxön är emellertid alltjämt påtagligt präglad av bockarnas drygt 100-åriga verksamhet på platsen, inte minst på grund av byggnaderna i sig

men också bl.a. tack vare det föredömliga militära museum som invigdes 1998 samt de otaliga fina foton "från förr" som pryder interiören av flertalet byggnader. Övningsplatsen Sand disponeras fortfarande av Försvarsmakten och förråd samt material³ för att bygga över älven finns alltjämt kvar!

Militära byggnader m.m. idao

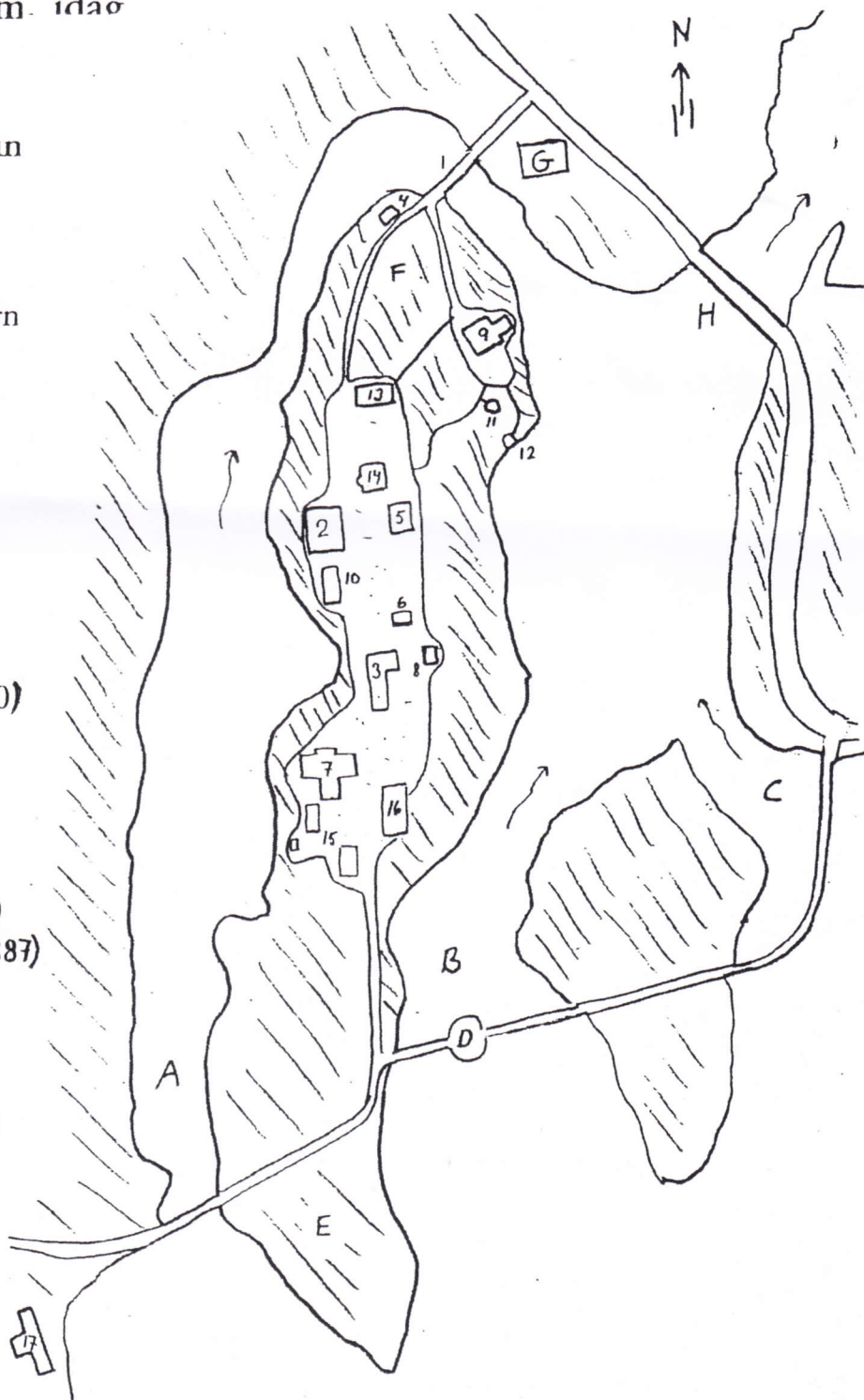
Årtal avser nyuppförande.

Geografiska orienteringspun

- A Kungsådran
- B Mellanfallet
- C Storfallet
- D Vägen på kraftverksdammarn
- E Sydkap
- F Nordkap
- G Turisthotellet
- H Carl XIII bro (1816)

Byggnader å Laxön

1. Bifrostbron (1880)
2. Manskapsbarack (1881)
3. Stall, vagnskjul (1881, 1890)
4. Vakthydda (1882)
5. Officersbarack (1882)
6. Förrådshydda (1884)
7. Mathall/matsal (1883)
8. Avträde för manskap (1883)
9. Officerspaviljong (mäss) (1887)
10. Torkhuset (1888)
11. Musikpaviljong (1891)
12. Punschgrottan (1896?)
13. Underofficersvillan (1908)
14. Officersvillan (1915)
15. Sjukhus m.m.
16. Norra Marmabaracken (1950?)
17. Stora Hallen (väster Sydkap) (1900?)



Bakgrunden

Laxön ligger i de mäktiga trearmade Älvkarlebyfallen, mellan Kungsådran och Mellanfallet. Ön har sedan urminnes tider spelat en betydelsefull roll för fisket i fallen. Den nuvarande Kungsådran var enligt en skiljedom av Sten Sture d. ä. – fränsett en kortare period under slutet av 1700-talet – den enda tillåtna fiskeplatsen ända fram till 1840. Laxön var under denna tid medelpunkten för stridigheterna om fisket i fallen mellan bönderna i Älvkarleby, Kronan och inte minst bönderna uppströms fallen. Sand ligger nedströms fallen, fågelvägen cirka 2 km från Laxön.

Den svenska armén fick 1855 i praktiken ett nytt truppslag, ingenjörtrupperna⁴. Det skulle bl.a. svara för de förbindelser över vattendrag som armén behövde under krig. Det nya truppslaget började med ett kompani i Stockholm, men växte snabbt ut till en bataljon som 1867 fick namnet Pontonjärbataljonen⁵. År 1871 beslutades om ännu en bataljon, vilken benämndes Sappörbataljonen⁶ och som från 1875 förlades till Karlsborg. En av bataljonernas viktigaste uppgifter var att handha den ”krigsbryggematerial”⁷ av österrikisk konstruktion som anskaffats. Den var avsedd att utnyttjas i strömmande vatten.

Sökandet efter övningsplatser

Vid respektive bataljons förläggningssort var möjligheterna till övningar med krigsbroslagning i strömmande vatten begränsade och under 1870-talet sökte man sig därför till olika mellansvenska vattendrag⁸, av vilka inget befanns lämplig som permanent övningsplats. Järnvägen Uppsala-Gävle blev färdig under samma årtionde, vilket innebar att Dalälvens nedre lopp blev lättillgängligt för övningar. Chefen för Fortifikationen, generalmajoren Abraham Leijonhufvud, beordrade den 23 augusti 1879 kaptenen Adolf Billmanson att med biträde av löjtnanten Claes Grill rekognosera älvsträckan från Söderfors till utloppet för att söka finna ett ”passande bryggslagningsställe” för Pontonjärbataljonens sommaröv-

ningar. Billmanson var sedan 1869 chef för Pontonjärbataljonens andra kompani och var även den som i januari 1877 rekognoserat i trakten av Nyköping i samma syfte.

Billmanson och Grill reste den 25 augusti med tåg till Söderfors och tog sig sedan med hästskjuts till bruket. Brukskontoret försåg dem med aktuellt kartmaterial och hjälpte dem att hyra båt och roddare. Den 26 augusti rekognoserades området västerut mellan Söderfors och Gysingeforsarna. Den 27 augusti användes dels för kompletterande rekognoseringar och dels för renritning av rapporterna. De for därefter vidare utmed Dalälvens här nästan nordliga lopp till Mehedeby, 1,5 mil nordost om Söderfors, och de följande dagarna rekognoserades området mellan Söderfors och Älvkarleby kyrka. Liksom tidigare skedde rekognoseringen i huvudsak båtledes och med hjälp av lejda roddare.

Billmanson beskriver i sin rapport till chefen för Fortifikationen de mäktiga Älvkarlebyfallen och vilken bredd, djup och strömhastighet älven har nedströms fallen. Hans omdöme är att platsen representerar ”det utmärktaste skolvatten, man kan tänka sig”. Billmanson föreslår att två krigsbryggekipage⁹ förrådsställs på platsen och rapporterar vidare att trakten också lämpar sig för andra övningar som skans- och pionjärbeten och att det skulle vara lätt att anordna en skolskjutningsbana.

Billmanson lämnar sin rapport i oktober 1879 och under vintern 1879–1880 företas kompletterande rekognoseringar i syfte att finna en lämplig lägerplats. En okänd rapportör, sannolikt tygkaptenen vid Pontonjärbataljonen Victor Norrman¹⁰, föreslår av olika skäl att lägret förläggs till Laxön, belägen mitt i Älvkarlebyfallen och att Fortifikationen därför skall arrendera ön av statens representant Västanå Kungsgård. Laxön var vid denna tidpunkt utarrenderad till laxfiskare och arrendet löpte ut 1880. Ön var då som nu skogbevuxen och den vid denna tidpunkt 30-åriga granskogen stod så tät att den nästan var

ogenomtränglig. Ön saknade fast broförbindelse, bortsett från en bristfällig spång. Vederbörande myndigheter handlade snabbt och redan den 20 maj 1880 beordrades Norrman att resa till Älvkarleby för att med hjälp av bl.a. hantverks-soldater ”bereda bataljonens lägerplats på Laxön”.

Pontonjärbataljonen avmarscherar från Stockholm den 22 juni 1880 och når Älvkarleby den 29 juni. Styrkan uppgår till 333 man, 50 vagnar och cirka 160 hästar. Vid ankomsten till Älvkarleby är lägerarbetena inte avslutade och man går i bivack i skogen invid kronsågen på östra älvstranden. Dagen därpå avlastas bromaterielen vid den blivande broslagningsplatsen. Den 2 juli har förläggningstruppen färdigställt ett köksskjul med murad spis och ett antal granristäckta lägerhyddor av enkel ryggästyp och bataljonen flyttar över till ön. I anslutning härtill färdigställs också den första riktiga bron till ön. Instruktionskompaniets övningar leds av kapten Billmanson. Under som-

maren slås ett antal krigs- och fältbroar över Dalälven och vidare bedrivs ”skansarbeten” på en plats i närheten. En del av bataljonen återvänder till Stockholm den 27 juli och en annan del den 10 augusti. Löjtnant Gustav Bergwik, som agerat chef för krigsbryggekipaget, kvarstannar emellertid med en handräckningstrupp till den 1 september för avslutande lägerarbeten.

Laxön som läger- och övningsplats

Med Laxön-Sand hade Pontonjärbataljonen löst frågan om en sommarövningsplats. Om detta minner en sten utanför den gamla officersbaracken. Dalälven erbjöd idealiska övningsförhållanden och området kring Älvkarleby var väl lämpat för andra övningar. Från 1880 har man därför från Pontonjärbataljonens och dess efterföljares sida målmedvetet strävat efter att skapa ett effektivt och ändamålsenligt läger på Laxön, samtidigt som krigsbromaterialförråden på Sand byggts ut. Detta lyckades man också med. På Laxön står idag

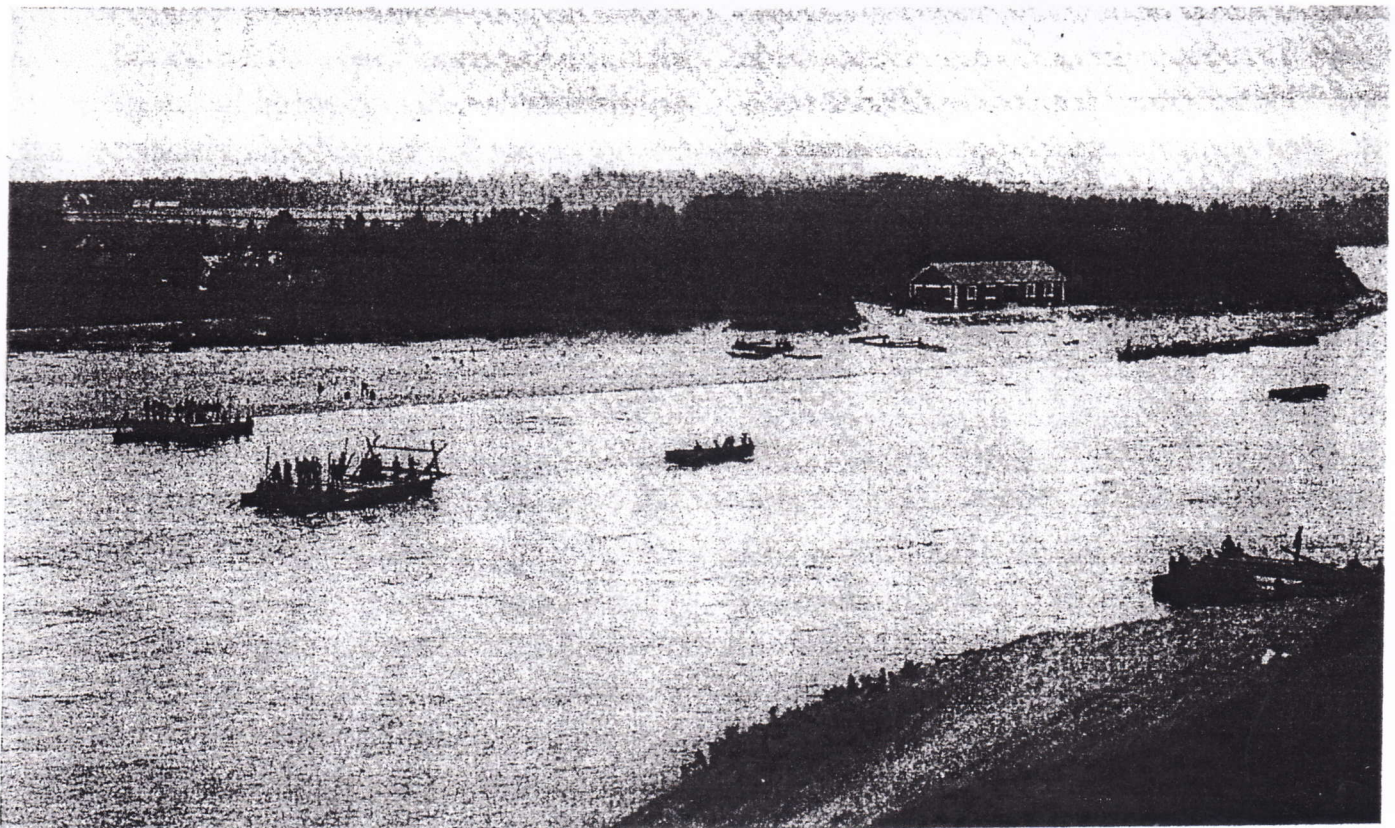


Bild 1. Överskeppning med sväng- (lin-) färja vid Sand 1894. Byggnaden är broförrådet från 1886. (Foto: Adolf Billmansons fotoalbum.)

(år 2004) byggnader från lägrets första år vid sidan om byggnader från första och andra världskriget. Lokalerna utnyttjades dock redan under den militära tiden i många fall för andra ändamål än de ursprungliga. Utöver den ovan nämnda stenen finns ytterligare ett antal på den norra delen av ön, som åminnelse bl.a. av olika kungliga besök.

Ändringar i ingenjörförbandens organisation och utrustning liksom ökade krav på hygien och komfort framtvingade successivt moderniseringar av lägret. Behovet, inte minst under och efter andra världskriget, att kunna utnyttja lägret även vintertid och som repetitionsövningsläger, har i sin tur medfört krav på förbättringar och ombyggnader av lägret. Bebyggelsen i lägret har således tillkommit under en lång tid och byggnaderna representerar olika stilar. Men trots detta har på Laxön skapats en lägermiljö med ett stort skönhetsvärde, samtidigt som Laxön blev ett ändamålsenligt och kostnadseffektivt övningsläger för ingenjörtrupperna.

Det är främst de unikt goda övningsbetingelserna vid Sand som ger Laxön dess verkliga värde. Den strida strömmen är en oöverträffad läromästare. Den avslöjar obarmhärtigt misstag vid broslagningen och ställer krav på snabba och riktiga beslut. Övningsplatsen vid Sand har också spelat en viktig roll vid utprovning av ny bromateriel och nya reglementen. Ända fram till 1940-talet dominerade den österrikiska Biragomaterielen. Den var i sin ursprungliga utformning en mycket snabbyggt materiel. Tider på 45 minuter eller därunder för att överbroa älven var inte ovanliga. Tyngre fordon i arméns förband framtvingade tyngre materiel och därmed längre broslagnings-tider och bron förstärktes under andra världskriget för att kunna bära 7 ton. De äldre stålpon-tonerna med runda stävar byttes också ut mot Ponton 1 med rak stäv. Biragon ersattes på Sand efterhand av tung krigsbro m/36, som efter 1948 ersattes av den då inköpta Bailey-materialen (Balkbro 2, BB 2), andra världskrigets dominerande

bromateriel hos de allierade. Vid byggnation med Balkbro 2 utnyttjades vanligen de för den tunga krigsbron anskaffade Ponton 2 men från 1970-talet och framåt byggdes även med Ponton 100 som flytelement. Under 1960- och 70-talen blev återigen nya brotyper aktuella, den svenska Krigsbro 4 i lättmetall med Ponton 3 av motsvarande material och den (rysk-)amerikanska Ribbon Bridge (Däcksbro 200). Den senare är som bekant extremt snabbyggt och den ger förbanden åter möjlighet att tävla med byggnadstiderna från förra seklets första hälft.

Övningsperioden på Laxön innebar en tid av hårt arbete för soldater och befäl. Laxön innebar emellertid också omväxling och avkoppling. Kasernlivet ersattes med ett liv som gav vidgat utrymme åt förhållandet befäl och soldater. Under övningarna och i lägret grundlades normalt ett fint kamratskap inte endast mellan soldaterna utan också mellan olika befälskategorier och inte minst mellan befäl och soldater. Det var detta fina kamratskap som inom truppslaget benämndes "Laxöandan". Kamratskapet förstärktes också genom de lokala tävlingarna "Laxö-stafetten" och genom gruppfalttävlan, bl.a. på cykel hela vägen från Laxön till Ing 1 i Södertälje så sent som under 1990-talet.

Från begynnelsen och intill det andra världskriget marscherade Sveaingenjörerna till Laxön, på fem dagar om inte något övningsmoment var inlagt. Det var under denna tid som marschvisorna hade sin höjdpunkt. Marschvisorna var av skilda slag, fosterländska sånger och visor, vackra eller fula, lustiga eller sentimentala. Under slutet av 1800-talet var de mest populära "Kung Karl den unga hjälten", "En jägare gick sig att jaga", "Av alla färger är ändå den vackraste den blå" samt pontonjärens egen sång, som såsom visan löd fick honom att glömma både vakt och kasern, "En tjänsteflicka hon trälar dagen lång". Götaingenjörerna introducerade senare på Laxön den av artilleristen Kirre Wiberg år 1907 skrivna "Karlsborgsvisan" och den äldre Laxövisan påstås varit

Bild 2. Ett kompani ur Ing 1 marscherar genom Älvkarleby hem till Laxön från broslaget vid Sand, sommaren 1922. Musikkåren, här i grötmandering, går i täten och gör marscherandet lätt för brobyggarna.



ett svar på denna.

Före och under andra världskriget saknade både värnpliktiga och befäl normalt egna bilar. Man blev då kvar i Älvkarleby inte endast under veckorna utan också över helgerna. Det var dessa förutsättningar som gjorde Laxöns dansbana till en mötesplats för militärerna på ön och inte minst det kvinnliga inslaget i bygden. Det var dans på helgerna och ofta även på onsdagskvällarna. Flera ingenjörssoldater och befäl har också mött sin livspartner just här. En gång under sommaren bjöd bockarna upp till Laxö-fest med cirkus, olika spektakel, stånd av skilda slag och dans på dansbanan invid uppställningsplatsen. Ingenjörskårens musikkår¹¹, ofta förstärkt med värnpliktiga, underhöll och när dansen var slut satte sig musikkåren i täten för besökarna, vilka marscherade ut från ön till tonerna av Svenska arméns tapto, varefter grindarna på Bifrostbron låstes.

Sommarövningarna på Laxön-Sand rönt stort intresse inom armén och redan den första sommaren var ett antal infanteriofficerare kommanderade att följa dessa. Dessa s.k. "nödfallsbockar" kom att följas av flera och ett annat återkommande besök var kurserna på AIHS¹². Under en period från slutet av 1800-talet var det vidare ett

krav för att bli utsedd till VVK-officer att under viss tid ha följt utbildningen vid Sveaingenjörerna. Dessa officersaspiranter, vilka benämndes "svartbockarna" efter sina svarta kolleter, var också ett värdefullt bidrag vid anordnandet av de årliga festerna på Laxön. Härutöver förekom ett glatt umgänge med artilleristerna på Marma och med traktens olika dignitärer.

Officerskårens samlingsplats under tjänstefri tid var vanligen mässen. De något friare övningarna skedde dock ofta i den s.k. "punschgrottan"¹³, belägen intill älvstranden helt nära mässen. Intill andra världskriget använde officerarna uniform m/ä (kollett m/1873) i tjänsten. Inför kvällen på mässen bytte man dock ut ridbyxor och stövlar till vita långbyxor och stövletter¹⁴. Om söndagarna var det kyrkparad och om vädret var vackert bar truppen vita långbyxor till vapenrocken¹⁵. Detachementsbefälhavarens och andra befattningshavarens åligganden styrdes av en lägerinstruktion men härutöver ålåg det denne att bjuda kårens officerare på en middag. Av bevarat inbjudningskort från överstinnan Billman-son från 1890-talet framgår att Gustav Bergwicks

traditioner (se nedan) fortlevde och att Sveaingenjörernas vurmande för vikingatiden inte uppkom först med draporna till Särимner¹⁶ i början av 1950-talet och genom Bengt Waldenström m.fl.

Laxön och Götaingenjörerna

Den första gången Götaingenjörerna kom till Laxön var 1885. Detachmentbefälhavare för de gemensamma övningarna var nu major Billman-son, med löjtnant Bergwik som adjutant. Som kompanichef för sappörerna fungerade löjtnant Sandelin med plutoncheferna löjtnanterna Berggren, Hagman samt underlöjtnant Crafoord. Sappörerna hade rest med ångbåt från Karlsborg till Motala och därefter vidare med järnväg till Älvkarleö station.

Sappörerna, från 1893 Göta ingenjörbataljon, fortsatte att öva på Laxön intill 1894 då man övergick till Götaholmen i Gullspångälven¹⁷, där man anordnade en egen övnings- och lägerplats. Då Göta holme till följd av ett kraftverksbygge fick avsevärt försämrade förhållanden för krigsbroslagning, återkom Götaingenjörerna till Lax-

ön från 1912. Såvitt författaren av denna artikel kunnat utröna övade Götaingenjörerna därefter, förutom år 1930, årligen på Laxön-Sand intill 1938. År 1930 övades i Indalsälven vid Lit och mellan 1938 och 1944 hade Götaingenjörerna en övningsplats i Klarälven vid Edebäck samt under del av andra världskriget i Lagan vid Knäred. På grund av bl.a. kraftverksutbyggnad i Klarälven och mindre god vattenföring och föroreningar i Lagan återgick Götaingenjörerna ånyo till Laxön från och med 1947. Från slutet av 1970-talet har dock Ing 2 nyttjat platsen sparsamt och sporadiskt.

Laxön-Sand, byggnaderna och kuriosa

Som tidigare angetts har byggnationen på Laxön pågått under en lång tid. Slag av byggnader och byggnadsår framgår av skissen. Det kan noteras att manskapsbaracken användes för förvaring av bromateriel vintertid, innan det stora och ännu kvarvarande förrådet uppfördes på Sand 1886¹⁸. Den första uppgiften truppen fick vidtaga vid framkomsten till Laxön efter fem till sju dagars marsch, var då således att bära ut bromaterielen!



Bild 3. Den s.k. punschgrottan vid älvstranden invid mässen har i alla tider varit en populär samlingsplats efter tjänstens slut, vilken denna bild från ca 1897 av officerare från Sveaingenjörerna också visar. (Foto: Adolf Billman-son fotoalbum.)

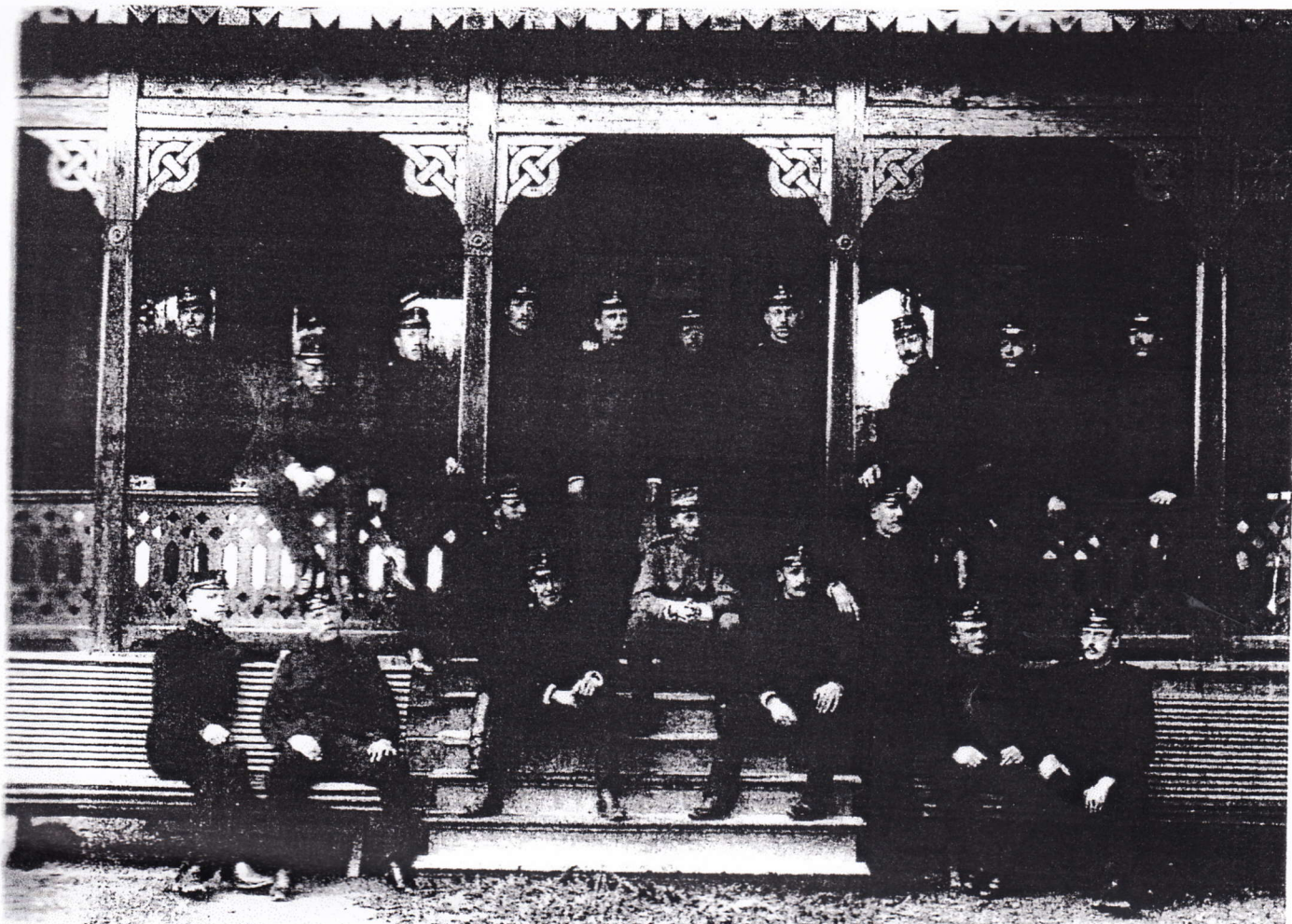


Bild 4. VVK-kursen 1895 vid officersmässen på Laxön. I mitten syns läraren löjtnant T F Törnell. VVK-aspiranterna kallades för "svartbockar", p.g.a. deras svarta uniformer. (Foto: Krigsarkivet.)

Den s.k. Stora Hallen var trakteringslokal för en vid förra sekelskiftet uppförd nöjespark, vilken i huvudsak sattes under vatten vid byggandet av kraftverksdammen 1911–1915. Stora Hallen förhryrdes därefter av Ing 1 och nyttjades först som förläggning och från 1950-talet som krigsmaterieförråd. Området Sydkap nyttjades för fältbroslagning till näraliggande öar och älvstrand, samt som bivack vid överbeläggning. Det var även här sänghalmen brändes efter det att sommarens övningar avslutats.

Slutligen går det här inte att förbigå Gustav Bergwik. Bergwik var den som begåvade olika platser på Laxön med namn ur den fornnordiska mytologin, av vilka blott namnet Bifrostbron överlevt tidens lopp. Enligt Bergwik hade gudaborgens väktare "Heimdall", dvs. hornblåsaren, sin boning i vakthyddan invid Bifrostbron. Till

väster på den höga sandåsen låg själva "Vallhall", en enkel men omtyckt samlingsplats för officerarna innan mässbyggnaden tillkom 1887. Uppställningsplatsen på södra sidan manskaps- och officersbarackerna från början av 1880-talet kallades "Vigrids slätt" och det var där "kämparna" samlades varje morgon. Ännu längre söderut låg sommarstallet, idag konferensbyggnad, samt köket och mathallen och vidare smedjan, som kallades "Muspelhem,". Bergwik var som löjtnant med från början och sedan under flera år den ständige adjutanten och tygofficeren i en person, eller, som han helst ville kallas, "Kommendanten på Laxön". Han gjorde de första anläggningarna på ön och älskade sitt Laxön över allt annat. Det var hans sommarnöje, hans paradis. Bergwik var en mycket originell personlighet och medelpunkten i alla de historier som berättades från den tiden,

av vilka några är värda att återberätta vid kommande guidningar. Utseende, karaktär, levnadsöde! På Bergwik kunde tillämpas Runebergs ord om Lotta Swärd: "Något tålte hon att skrattas åt men mera hedras ändå."

Laxöns drift och avveckling

Laxön ägs sedan länge av Kronan och förvaltades tidigare av Domänverket och dess föregångare och arrenderades av Fortifikationen. Övningsplatsen Sand ligger på mark som i huvudsak tillhör Kronan genom Vattenfall, samt ett stort antal mindre enskilda ägare. Viss del av övningsplatsen utgör allmänning och Ing 1 ägde sedan slutet av 1960-talet ett mindre område.

Från början förvaltades lägerplatsen Laxön centralt av Fortifikationen men från 1891 överläts uppgiften på chefen för Pontonjärbataljonen, som f.ö. då var Adolf Billmanson. Lägre och övningsplatsen drevs och underhölls på de egna anslagen och en god hjälp var möjligheten till uttag av extratjänst och liknande av de värnpliktiga. En pensionerad underofficer, ofta bosatt på orten, fungerade normalt som tillsyningsman för lägre som sådant.

Efter att det föreslagits i ett antal utredningar att lägre skulle läggas ned, överfördes förvaltningssvaret i april 1981 till I 14/Fo 49. Motiveringen var att driften skulle bli billigare. Som så många gånger tidigare blev resultatet det rakt motsatta och dygnskostnaden fördubblades inom kort vid nyttjande. På grund härav men också då de nya traktamentsreglerna innebar att sådana till skillnad från tidigare även skulle gälla för befäl på lägerplatserna, fördyrades nyttjandet avsevärt under början av 1980-talet. Dessa faktorer samt ökande körmilskostnader och då cheferna för krigsförbanden under 1980-talet fick möjlighet att styra övningsverksamheten till krigsterrängen, kom att innebära att Laxön på bara några år förlorade mycket av sin betydelse. Efter det att grundutbildningsbataljonen övat där sommaren 1985 överlämnas Laxön därför till Vattenfall.

Det stora statliga verket, som bl.a. driver fiskevårdsanläggningen i anslutning till kraftverket, lade ned både pengar och kraft på att rusta upp de bitvis hårt slitna äldre byggnaderna samt rev några baracker från 1940-talet. Jag vill själv minnas att delar av mässbyggnadens golv ej fick beträdas på grund av risken att gå igenom. I slutet av augusti 1989 återinvigdes Laxön, nu som turistanläggning. Arrendatorn, ett krögarpar där mannen själv tjänstgjort på Laxön, driver bl.a. vandrarhem i officers- och underofficersvillorna samt traktering i den f.d. matsalen, nu upprustad som en fiskrestaurang med bl.a. ett rum benämnt "Bockamässen". De tidigare fasta borden från tiden som mathall¹⁹ ingår i inredningen! Krögarparet har sedan ett antal år även övertagit driften av det s.k. Turisthotellet och dessutom helt nyligen tillsammans med Svenska Turistföreningen även förvärvat ön från Vattenfall. Den gamla musikpaviljongen intill officersmässen är iordningställd till andaktsplats och i planerna ingår att åter börja använda mässen för dess avsedda ändamål, när det i princip alltid stängda fiskemuseet som för närvarande tyvärr är inrymt häri kan avflytta till annan plats.

Övningsplatsen Sand behölls 1985 av Försvarsmakten och gör så fortfarande. Vid övningar från 1986 och fram t.o.m. nedläggningsåret 1997 förlades värnpliktiga från Ing 1 i bivack intill älvstranden. Däcksbro 200-kompanier förlades dock på det närbelägna Marma-lägre²⁰, av utrymmes-skäl. Sand har även efter 1997 använts som övnings- och provplats för krigsbroar vid enstaka tillfällen. Arméns dygskola lär också regelmässigt använda Sand och var i vart fall tidigare då inkvarterade på övervåningen på den gamla manskapsbaracken, där ett s.k. storlogement finns.

Sand, nedre Dalälven och Mellansverige som övningsområde

Försvarsmaktens utbildningsinspektör, brigadgeneral Bengt Axelsson, har i bl.a. förra numret av denna tidskrift konstaterat att bredden på kun-

skaper hos ingenjööfficerare har minskat och att det för internationell verksamhet finns behov av att vidmakthålla "gamla" kunskaper, t.ex. om handhavande av Balkbro 2. Enligt min uppfattning borde stå klart för envar att kunskaper om truppslagets alla fyra huvudinriktningar²¹, således även bro- och vägarbeten, är nödvändiga om ingenjörförband skall kunna användas i internationell verksamhet, inte minst om EU:s s.k. "Battle Group" blir en verklighet..

Bland de högre officerare som arbetat med krigsplanläggning och övningsverksamhet finns ingen större tvekan om att de bästa förutsättningarna för tillämpade övningar i broarbeten finns i Mellansverige och att Laxön-Sand alltjämt kan spela en viktig roll härvid. Efter grundläggande soldat- och broslagningsövningar på kasern, skjutbanor och i lugna vatten, är det absolut nödvändigt att öva i strömmande vatten. Övningsplatsen Sand har då inte bara de rätta förutsättningarna vad gäller vattenföring och förläggningsmöjligheter utan också, p.g.a. övningsplatsens storlek, de bästa förutsättningarna för momentövningar på flera täter. Att det för närvarande inte går att trafikera just vid Sand spelar ingen roll enär det under hela Dalälvens lopp, från Skutskär nere vid kusten och ända upp till Äppelbo i Dalarna, finns otaliga och oftast redan förberedda platser där man kan "bygga slalom" direkt ur marschgruppering. Väl i Dalarna är det sedan inte långt till Klarälven, som även den kan användas på motsvarande sätt. Varvet kan sedan avslutas med byggande av övergångar över Göta älv och varför inte Nordre älv, på platser bl.a. förberedda för utrymning av Göteborg. Längs hela varvet finns också tillgång till åtskilliga övnings- och skjutfält för andra slag av tillämpade övningar.

För det fall tillämpade övningar med övergångsområde under bekämpning skall bedrivas, finns skäl att peka på Vansbro i Dalarna. Med endast en färja kan man här "hoppa bock", dvs. betjäna inte mindre än sju alternativa platser. Inte långt därifrån finns i Borlänge Vägverkets öv-

ningsplats för Ponton 100, som är en fredsmässigt anordnad plats med mycket goda möjligheter.

Slutord om Laxön och Sand

Laxön-Sand förvaltades visserligen av Ing I men betraktades under drygt 100 år, med viss lokal konkurrens från 1928 av Norrlandsingenjörernas Ängesholmen, som ingenjörtruppernas främsta läger- och övningsplats för krigsbroslagning i strömmande vatten. Omgivningen lämpar sig dock även utmärkt för andra slag av övningar, exempelvis fältbroslagning, och har tidigare också gjort så. Med hänsyn till det sätt officersutbildningen i vart fall tidigare bedrevs kom Laxön-Sand och den goda anda som följde av förhållandena där att starkt bidra till goda gemensamma värderingsgrunder inom hela befälskåren i truppslaget. De som har insikter i hur en god förbandsanda och kompetens för arbeten i strömmande vatten skapas förstår hur mycket Laxön-Sand betytt och kan betyda för våra förbands fältduglighet. Billmansons omdöme från 1879 står sig än i dag. Härtill må läggas att traditioner också betyder något, inte minst i denna tid av förbandsnedläggningar och snurrominriktningar, och den goda kamratskap som till stor del fostrats på den lilla skogsön vid den mäktiga älvens brus är därför väl värd att vårda – och ännu inte omöjlig att återupptaga.

*Det finns en plats på jorden
där solen alltid ler,
långt upp i höga Norden
där forsens skum man ser,
den platsen heter Laxön
baracker vid en flod,
där våga vi var sommar
för kronan liv och blod.*

(Gamla Laxövisan, första versen)